



# Ralaflex

## Material

### Produkter

Ralaflex brunn

### Erforderligt material och verktyg

**Kapillärbrytande dränerande material** som underlag och kringfyllnad, makadam max kornstorlek 32.

**Lyftverktyg för locken**, art nr 7000003

**Mark-/fiberduk** rekommenderas under det kapillärbrytande material för en renare brunn.

**Hålsåg** för håltagning. Välj storlek så att utrymmet mellan rör och/eller kablar i genomföringen ej medger att stenar i kringfyllningen faller in i brunnen.

**Om Ralaflex är försedd med lås – Verktygsnyckel för Ralaunikt låssystem**, art nr 1104046



## Förberedelser

Läs igenom hela denna instruktion innan arbetet påbörjas.

### Viktigt!

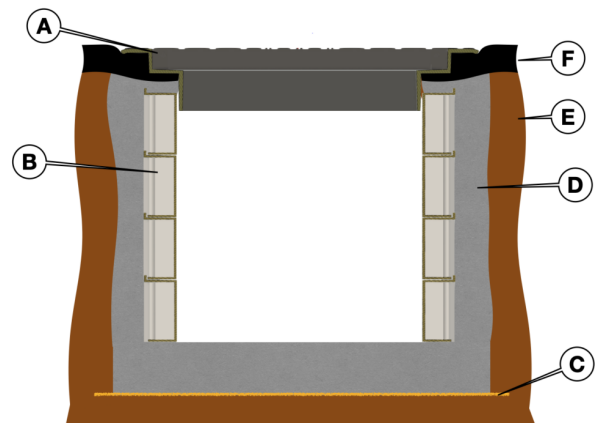
- Placering ska följa SS-EN 124-1:2015 och KJ-41:2021
- Uppbyggnad och utförande av väg eller plats där brunnen monteras ska följa AMA Anläggning rörande uppbyggnad och överytans jämnhet samt marginal över betäckningen till överytan.
- Överytan och/eller bärlager utförs så den stödjer den flytande betäckningen jämt runt hela ramen
- Inget lock i betäckningen ska knacka efter injustering
- Ramen i betäckningen ska rengöras innan locken stängs

## Skiss på installerad Ralaflex

Tvärsnitt med rekommenderat utförande efter installation.

- A. Betäckningen bestående av ram och lock.
- B. Brunnskropp bestående av GRP-Sektioner
- C. Eventuell Mark- / Fiberduk
- D. Underlag och kringfyllning kapillärbrytande material kornstorlek max 32 mm
- E. Övrig återställning enligt projektet
- F. Typisk överyta som asfalt, gräs eller grus

Exempel i figuren med en Ralaflex G2 med 4 sektioner.

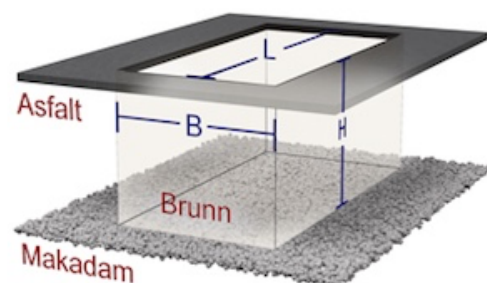


## Förbereda platsen

Måtten för schaktdjupet där Ralaflex G2 placeras ska planeras så att brunnen får rätt höjd mot överytan. T ex en Ralaflex G2 med fyra sektioner som placeras i asfalt får följande djup (H):

- Kapillärbrytande material 200 mm
- Sektioner 4 x 150 mm = 600 mm
- Betäckningen 63 mm
- Justeringsmån 30 – 80 mm
- Marginal till överyta 0 – 5 mm

Totalt ca 893 till 948 mm under den planerade överytan.





2024-11-05

**Instruktioner & manualer från Rala**

# RALA

Betäckningen sk

Om ytterligare sektioner monteras ökar djupet (H) respektive sektionens höjd.

Bredd och längd

- För Ralaflex G2 900-serie är B: 870 mm och L: 1200 mm
- För Ralaflex G2 1200-serie är B: 1000 mm och L: 1500 mm
- Vid behov ska också schaktet vara stort nog för att kunna kompaktera material i nivåer runt om brunnskroppen och betäckningen utan att brunnskroppen tar skada

För att hålla brunnen renare inuti rekommenderas att fiberduk placeras under bädden med makadam.

Har marken/underlaget låg bärighet kan cementplattor eller dylikt placeras under brunnskroppen för att minska risken att Ralaflex-brunnen sätter sig.



## Montering av sektioner

Bottensektionen placeras på en minst 200 mm tjock väl packad, avjämnad och dränerande bädd av kapillärbrytande dränerande material. Bädde­den bör vara minst 20 cm större än sektionerna i brunnen runt om.



## Montering tillbehör

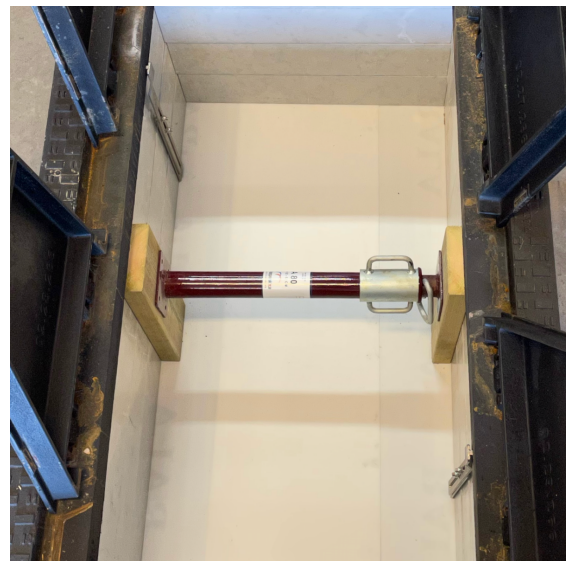
Montering av eventuella tillbehör görs före återfyllnad.

## Stämp

För Ralaflex G2 ska stämp tillfälligt monteras under installationen vid komprimering av kringfyllning. Det samma gäller om vägen eller ytan där Ralaflex G2 installeras före färdigställande kommer vara utsatt för högre laster än EN-124-1:2015 D400 eller används utan att ytan färdigställts.

Om betäckningen placeras på brunn med stemp så den inte vila på stempen.

Stödet i form av stämp eller bredare regler placeras vertikalt på mitten av brunnen. De ska sitta kvar under komprimering respektive tills ytan fått sitt slutliga utförande.



## Byggande av brunnen

Ralaflex G2 består av byggbara sektioner och en betäckning. Sektionerna staplas på varandra till erforderlig höjd uppnås.

Med fördel läggs två sektioner först. Återfyll runt dessa två och komprimera återfyllnadsmassorna. Placera sedan nästa två sektioner, återfyll runt om och komprimera återfyllnadsmassorna. Upprepa till alla sektioner är lagda.





2024-11-05

**Instruktioner & manualer från Rala**

# RALA

Återfyll med max kornstorlek 32. Säkerställ att ledningsbädd förkanalisation och/eller kablar är utförd korrekt.

Kompaktera ej på sektionerna.



## Håltagning

- Håltagning rekommenderas att göra mellan stöden i sektionernas konstruktion.
- Tag hålen med lämplig hålsåg
- Lämna så liten tolerans som möjligt för att undvika att grus mm faller in i brunnen.

## Större ursparning eller ursparning för anläggning i drift

- Om större ursparning görs eller ursparning görs för placering på anläggning i drift skall minst 1 hel sektion placeras under och 1 hel sektion över den sektion där den större ursparningen gjorts.

## Montering av betäckning

Ralaflex G2 har en flytande variabel betäckning. Detta underlättar arbetet att lägga den i nivå med överytan både vid ny installation och vid renovering av överytorna.

- Två personer skall genomföra monteringen alternativt använda maskiner vid installationen.
- Vid montering ska den monteras så att den "flyter" i den slutliga överytan. Betäckningen ska vila i överytans material.
- Avståndet mellan ram och översta sektionen i brunnskroppen skall vara mellan 30 och 80 mm. Utrymmet fylls med den typ av massor som omgivande ytor återställs med.
- Halsen på betäckningen ska gå ner i översta sektionen.
- När locken stängs ska ramen vara rengjort och fri från t ex sand, grus och sten som kan påverka lockens passning i ramen.
- Justera in betäckningen så att lockens anläggningspunkter ligger i ramen utan att "knacka". Om locken vickar eller knackar ska en injustering göras. Det sker genom att betäckningen lyfts och material från översta lagren och/eller asfaltsytan fylls på under betäckningen.
- I hårdgjorda överytor, t ex asfalt eller stenvägar, ska betäckningen ligga ca 0 – 5 mm under överytan.
- I ej hårdgjorda överytor, som gräs eller grus, rekommenderas att betäckningen ligger minst 30 mm under den tänkta ytan.