

RALA

Instruktion Montering Ralaflex G2+

Produkter



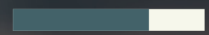
Säkerhetsnivå



Normal



Säkerhetsnivå



Förhöjd

RALAFLEX G2

RALAFLEX G2 ROBUST



Säkerhetsnivå



Hög

**RALAFLEX G2
SÄKERHETSBRUNN RC3**

OBS! Med varje brunn medföljer i förekommande fall tillkommande instruktioner med produktspecifik information.



Erforderligt material och verktyg

Lyftverktyg, Innerlock, art nr 7000009, för att lyfta innerlocket på ett säkert sätt.

Om Ralaflex är försedd med lås – Verktygsnyckel för Ralaunikt låssystem, art nr 1104046.

Kontakta ägaren av anläggning för vidare information om brunnen har kundunikt låssystem.

Kapillärbrytande material som dränerande underlag med största kornstorlek 32 mm t.ex. Makadam 16 – 32.

Eventuell hålsåg för genomföringar av rör. Tänk på att välja en hålsåg för plast.

Eventuell markduk för att öka bärigheten och ge en renare insida på brunnen.



VIKTIGT

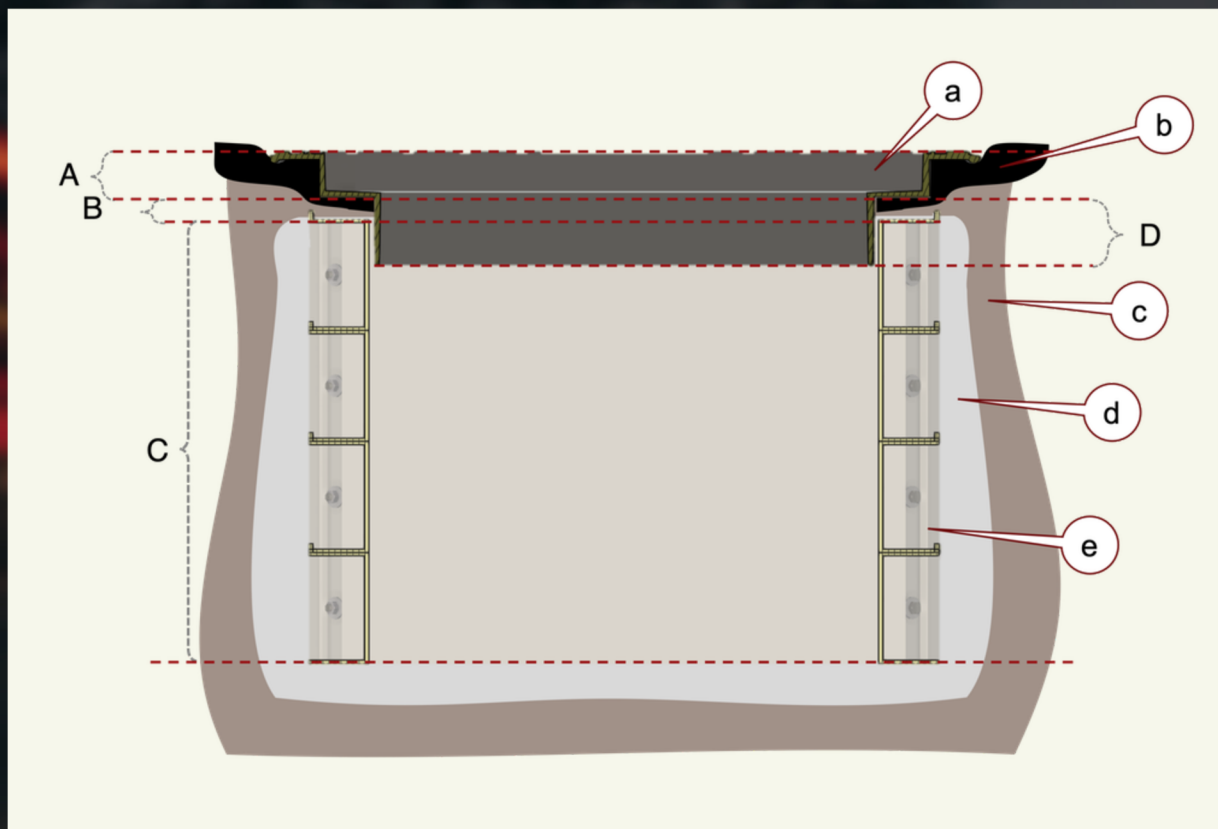
- Placering ska följa SS-EN 124-1 och EBR KJ-41.
- Uppbyggnad och utförande av väg eller plats där brunnen monteras ska följa AMA. Anläggning rörande uppbyggnad och överytans jämnhet samt marginal över betäckningen till överytan.
- Överytan och/eller bärlager utförs så den stödjer den flytande betäckningen jämt runt hela ramen.
- Inget lock i betäckningen ska knacka efter injustering.
- Ramen i betäckningen ska rengöras innan locken stängs.



Mått för sättning av Ralaflex

Måtten för schaktet där Ralaflex placeras ska planeras så att brunnen får rätt höjd mot överytan.

- a. Betäckningens ram.
- b. Överyta, t.ex. asfalt eller jord/gräs.
- c. Övrig återfyllning.
- d. Bädd och kringfyllning av kapillärbrytande material, kornstorlek max 32.
- e. Brunnskropp av sektioner.



Mått för brunnen

Alla mått är nominella. Enhet: Millimeter.

Mått på Ralaflex vid sättning i mark	Mått i figur	900	1200
Undersida ram - översidan mönster	A	63	61
Översida sektion - undersida ram	B	30-80	30-80
Sektioner (brunnskropp)	C	600	600
En brunn med 4 sektioner (Ralaflex G2, Ralaflex G2 Robust SLI)	Tot A+B+C	693-743	691-741
En brunn med 5 sektioner (Ralaflex Säkerhetsbrunn RC3 SLI)		843-893	841-741
En brunn med 6 sektioner		993-1043	991-1041
En brunn med 7 sektioner		1143-1193	1141-1191
Varje ytterligare sektion		+150	+150
Höjd på betäckningens hals	D	90	92
Total höjd betäckning inkl mönster	A+D	153	153
Yttermått runt brunns kropp		1064 x 768	1384 x 839
Yttermått över betäckningen		1170 x 870	1492 x 928

Ralaflex ska som djupast vara på 2100 mm under mark-/överytan.

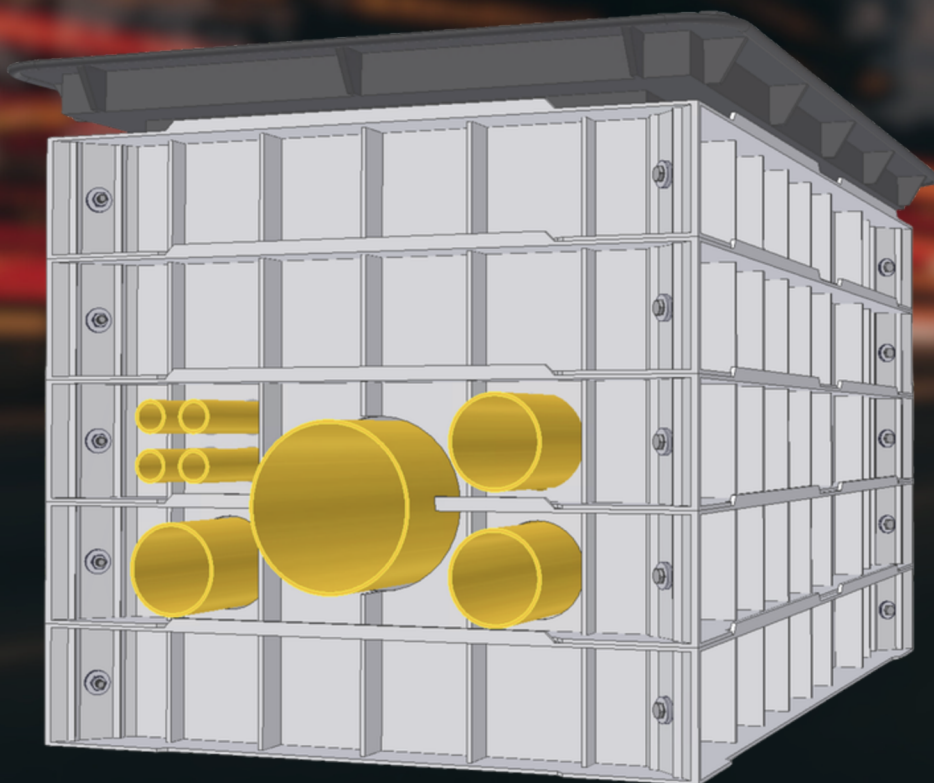
Kringfyllning min 100 mm.

Bädden min 200 mm och minst 200 mm större än brunnen runt om.

Håltagning

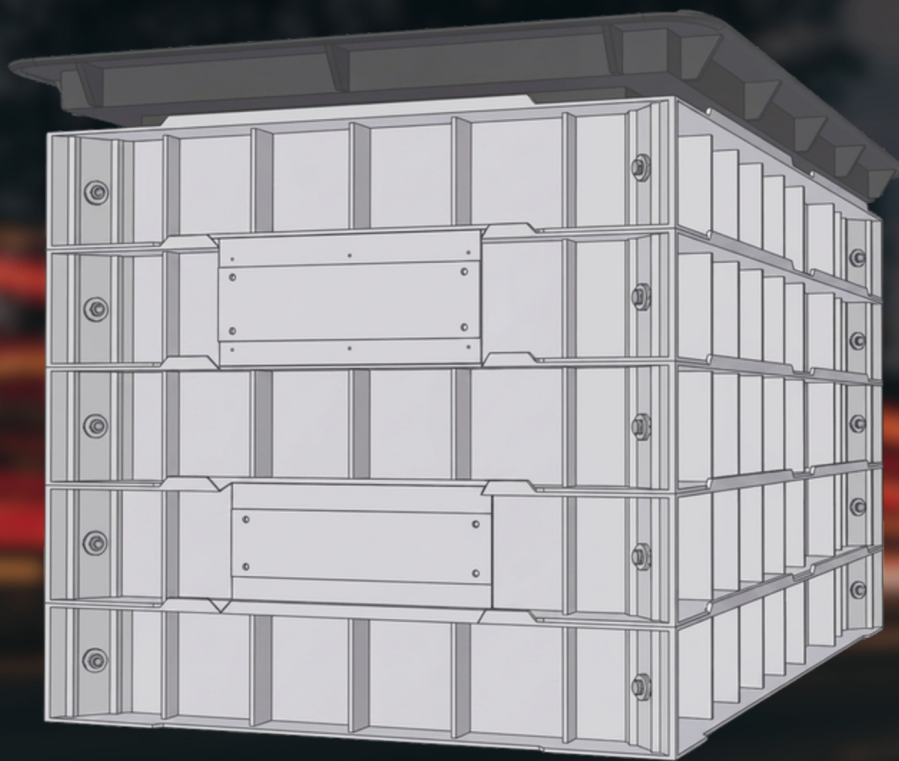
Grundläggande krav vid håltagningar

- Lämna minst en hel sektion överst i brunnskroppen.
- Genomföringar bör vara ca 10 mm större än röret eller kabeln som tas in i brunnen.
- Genomföringar för upp till \varnothing 40 mm rör kan göras fyra (4) i varje fack.
- Genomföringar för upp till \varnothing 50 mm rör kan göras två (2) i varje fack.
- Genomföringar för upp till \varnothing 110 mm rör kan göras ett (1) i varje fack.
- Större genomföringar som t ex 160 eller 200 mm utförs så att genomföringen delas mellan två eller tre sektioner.
- När genomföring utförs över mer än en sektion ska minst en hel sektion lämnas underst i brunnen.



Ursparning

- Ralaflex kan sättas runt kablar och kanalisation där kabeln eller röret är i drift utan att röret eller kabeln behöver kapas.
- Om större ursparning görs skall minst en (1) sektion placeras under och en (1) hel sektion över den sektion där ursparningen gjorts.



Montering av sektioner

- Bottensektionen placeras på en väl packad, avjämnad och dränerande bädd.
- Sektionerna staplas på varandra till erforderlig höjd uppnås.
- Med fördel läggs två sektioner först. Återfyll runt dem och komprimera återfyllnadsmassorna. Placera sedan nästa två sektioner, återfyll runt om och komprimera återfyllnadsmassorna. Upprepa till alla sektioner är lagda.
- Sektionerna får ej skadas under komprimeringen!



TIPS

- För att hålla brunnen renare inuti och öka bärigheten kan också fiberduk placeras under bädden med makadam.
- Har marken/underlaget mycket låg bärighet kan t ex cementplattor placeras under brunnskroppen för att minska marktrycket.



Montage i tillfälliga vägkonstruktioner

- Vid montage av Ralaflex i tillfälliga vägkonstruktioner eller där Ralaflex utsätts för högre laster än EN-124-1:2015 D400 ska stämp monterats på mitten på långsidan.
- På bilden visas ett exempel där stöttor i impregnerat trä 45×170 spänns fast med en byggstemp. Stöttorna ska vara så höga att de stöttar alla sektioner i brunnskroppen.
- Det kan också utföras helt med lämpligt kapade träreglar i stället för stemp. Montera då en regel högt och en lågt så att stöttorna sitter säkert på plats.
- Säkerställ att stämp eller regler sitter säkert utan att spänna ut brunnskroppen.
- Stämp eller regler monteras innan överytan trafikeras. Stämpan ska vara på plats så länge som vägen inte görs klar eller den förhöjda lasten förekommer.



Montering av betäckning

- Betäckningen till Ralaflex ska monteras så att den "flyter" i den slutliga överytan och inte ligger an mot den översta sektionen.
- Avståndet mellan ram och översta sektionen ska vara 30–80 mm, och utrymmet fylls med samma massor som överytan återställs med. Materialet ska vara väl packat och bära betäckningen.
- I belagda ytor (asfalt, sten) ska betäckningen ligga 0–5 mm under färdig yta.
- I obelagda ytor (gräs, grus) ska den ligga 10–30 mm under tänkt överyta.
- Betäckningens hals ska gå ner i översta sektionen. Justera in ramen så att lockens anläggningspunkter ligger korrekt utan att "knacka", genom att lyfta betäckningen och fylla på material vid behov.
- Vid stängning ska ramen vara ren från sand, grus och sten för att säkerställa korrekt passning.

